

C'EST QUOI L'AUTOTEST NASAL ?

L'autotest est un test antigénique que je fais moi-même à mon enfant à l'aide d'un grand coton-tige qui s'appelle un écouvillon. Je dois rentrer cet écouvillon dans la narine de mon enfant et bien suivre la notice d'utilisation du fabricant.

Ce test permet de savoir si mon enfant a le Covid-19. Je dois faire ce test souvent pour pouvoir détecter le virus au début de la maladie.

Pour utiliser ce test sur mon enfant :

- il doit avoir plus de 3 ans ; ou plus de 15 ans s'il le réalise tout seul ;
- il ne doit pas avoir de symptôme comme la fièvre ou mal à la tête ;
- il ne doit pas être personne contact à risque, c'est-à-dire ayant été proche d'une personne qui a le Covid-19.

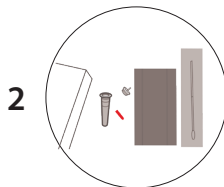
Si mon enfant a des symptômes ou qu'il est une personne contact à risque, il doit faire un test PCR en laboratoire ou un test antigénique en pharmacie ou chez le médecin.

COMMENT FAIRE L'AUTOTEST DANS LE NEZ DE MON ENFANT ?

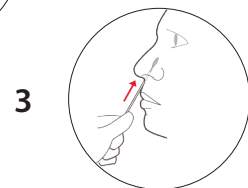
1- Je me lave les mains avec de l'eau et du savon ou j'utilise du gel hydro-alcoolique.



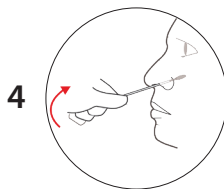
2- Je repère bien chaque élément du test. Je les pose sur une surface plate bien nettoyée.



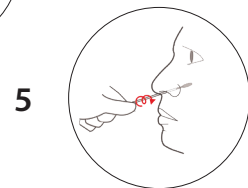
3- Je rentre l'écouvillon à la verticale, sur **2 à 3 cm** dans une narine.



4- Je **relève l'écouvillon vers le haut** et j'arrête quand je rencontre une légère résistance.



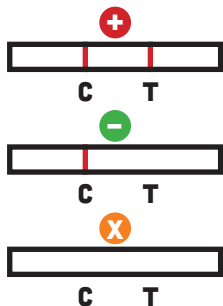
5- Je tourne dans la narine. Parfois, pour certains tests, il faut faire cela dans les deux narines avec le même écouvillon.



! Ne pas forcer ou aller trop en profondeur

QUE FAIRE APRÈS L'AUTOTEST ?

Comment lire le test ?



Attendre le nombre de minutes indiquées par le fabricant.

- +** Le résultat est **POSITIF** si deux bandes colorées apparaissent au niveau des zones (C) et (T).
- Le résultat du test est **NÉGATIF** si une bande colorée apparaît uniquement dans la zone contrôle (C).
- X** Si la ligne contrôle (C) n'apparaît pas, le résultat est **INVALIDE**. Il faut refaire un autotest.

À la fin, je mets tout le matériel de test dans un sac poubelle que je ferme. Je place ce sac dans un deuxième sac que je jette à la poubelle. Je me lave bien les mains.

Positif ou négatif, j'informe le directeur d'école ou le chef d'établissement du résultat du test.

L'AUTOTEST DE MON ENFANT EST POSITIF

J'isole mon enfant et je contacte mon médecin qui me dira ce qu'il faut faire.

√ J'emmène mon enfant chez le médecin ou dans un centre agréé (pharmacie, centre de dépistage...) pour faire un second test afin de confirmer le résultat de l'autotest.

√ J'informe le directeur d'école ou le chef d'établissement qui prévient les autres contacts à risque de l'enfant du milieu scolaire.

√ À la maison, ma famille devient personne contact à risque et doit mettre en œuvre les gestes barrière, s'isoler et se tester.

Durée de l'isolement :

√ 10 jours pleins à partir du jour du prélèvement positif, pour les enfants sans symptômes.

√ 10 jours pleins à partir de la date de début des symptômes.

En cas de fièvre persistante au 10^e jour, l'isolement se poursuit jusqu'à 48 h après la disparition des symptômes.

Toute la famille respecte bien les gestes barrière et la distanciation.

L'AUTOTEST DE MON ENFANT EST NÉGATIF

Toute la famille continue de bien respecter les gestes barrière et la distanciation.

